

# Què fer a Santa Coloma de Cervelló

## 1 - Ca n'Isbert del Camí Ral

Les llindes de pedra dels tres balcons del pis principal daten del 1594, amb posteriors reformes sempre lligades a la família Isbert. L'any 1662 ja hi figura Benet Isbert com a contribuent. En el cadastre de l'any 1723 un Benet Isbert apareix com a regidor. Funció actual Casa de Pagès. DESCRIPCIÓ Planta basilical, amb un balcó central i dos laterals, golfes amb tres finestres de punt rodó, lliça espaiosa i voltada d'enreixat forjat que, dins de la senzillesa i austeritat, li donen un caràcter de masia clàssica. Pou situat a l'entrada del camí que mena a la casa, de construcció circular de maó, amb molí de vent, ara ja en desús. Va ésser durant molts anys la porta d'entrada del poble de Santa Coloma, ja que l'antic accés des de la carretera de Barcelona la situava en immillorable indret i lloc de pas de viatgers i caminants. (Av. Baix Llobregat, s/n)



## 2 - Can Colomer

Documentada des del 1225 quan era coneguda amb el nom de Mas Blancafort. L'any 1582 ja n'era propietari Bartomeu Colomer. L'any 1746, la pubilla Caterina Colomer va casar-se amb Miquel Pascual i el mas va passar així a mans d'aquesta nissaga. L'edifici és de planta rectangular, de dues plantes i golfes, amb coberta a dos vessants i el carener paral·lel a la façana principal. La casa original va ser ampliada cap a la fi del segle XVII. L'any 1955 es va reformar la façana, revestida amb estuc i decorada amb un rellotge de sol.



## 3 - Parc de Can Lluç

El Parc de Can Lluç és un parc metropolità de 10.400 m<sup>2</sup> d'accés lliure. Situat al Pla de les Vinyes, el parc configura un espai continu que millora la connexió entre barris, i ha permès traçar un corredor verd des de l'escola del Pla de les Vinyes, el parc dels Cirerers, la plaça de les Vinyes i la Plaça del Pi Tallat.

Compta amb una pista esportiva, un espai d'exercicis de salut per a gent gran, i és el punt de sortida d'una pista per córrer amb dos circuits (de 1.600 m i de 1.300 m.). També hi ha camins per passejar, i compta amb molta vegetació: ginestes, lledoners, pollancre, plàtans, cirerers, roures i garrofers. També hi trobem la Jugatecambiental, on s'organitzen activitats familiars medioambientals.

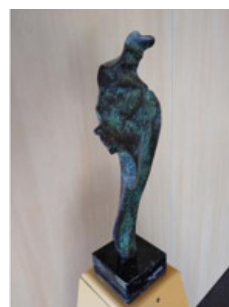


## 4 - Ajuntament

Edifici de planta quadrangular i uns 2000m<sup>2</sup> de superfície situat en un dels eixamples que prolonguen el nucli antic del municipi. Correspon a una construcció d'estil modern, feta amb cubs de formigó gris definint línies rectes i sòbries. Els cubs de formigó estan disposats a diferents alçades, adaptant-se a la topografia del terreny, i s'alternen amb grans finestres amb perfils blancs. De fet, l'edifici està format per dos cossos juxtaposats.

Al vestíbul de l'Ajuntament hi ha l'Escultura d'homenatge a les dones de Santa Coloma de Cervelló que fou donada per l'autor, Pere Garcia Leyes, a les dones de Santa Coloma de Cervelló, i fou inaugurada divendres, 25 de novembre de 2011, en motiu del Dia Internacional contra la violència envers les dones.

Dins de l'ajuntament es guarden el gegants que són dues parelles idèntiques, els gegants vells i els gegants nous. En ambdós casos es tracta del Roc i la Coloma, un hereu i una pubilla vestits amb roba de festa del segle XVII. La seva imatge pretén recuperar la identitat agrícola i rural del poble al llarg d'aquella centúria, quan proliferaren les masies i l'explotació agrícola del territori. Els seus noms es deuen als patrons del poble: Santa Coloma, patrona de l'església parroquial i Sant Roc, que esdevingué patró per salvar el poble de la pesta.



# Què fer a Santa Coloma de Cervelló

## 5 - Placa i arbre de les dones

Espai commemoratiu format originalment per una thuja (actualment inexistent) i una placa metàl·lica fixada a terra amb el text gravat 'ARBRE DE LES DONES / 25 de novembre / Dia internacional contra la / Violència Masclista'.

La placa fou descoberta divendres, 25 de novembre de 2011, en motiu del Dia Internacional contra la violència envers les dones.



## 6 - Plaça Pi Tallat

La Plaça del Pi Tallat està situada al casc antic del poble, entre l'Av. Baix Llobregat i el carrer Josep Ferrer. Compta amb un espai de jocs infantils i un sorral. La plaça es situa en el eix comercial del municipi.



## 6 - Societat Recreativa

Edifici construït a la segona meitat del segle XX per allotjar la Societat Recreativa, una entitat que té com a finalitat fomentar la cultura i les activitats de caire lúdic i recreatiu.

S'hi fan activitats durant tot l'any, i participa en les activitats culturals i lúdiques del municipi: Festa Major, Carnaval, Festa de la Cirera, etc. L'edifici disposa de diferents sales, així com d'un teatre i un bar a la planta baixa. Constructivament correspon a un edifici modern amb una cornisa ondulant i un rellotge a la façana. A l'interior hi destaca una àmplia escala de caragol. Pertany a la FAC Federació d'Ateneus de Catalunya



## 7 - Església parroquial de Santa Coloma

El 1026, al cartulari de Sant Cugat, es cita l'altar de Santa Coloma dins el Terme de Montpedrós. El 1089 l'església és ja documentada com a parròquia, dedicada a Santa Maria i a Santa Coloma. A partir del 1323 es comença a anomenar Santa Coloma de Cervelló.

L'església és d'una nau, amb capelles laterals afegides al segle XVI, que es cobreixen amb volta d'arestes. Al lloc on devia haver-hi l'absis, a llevant, hom obrí el 1594 el portal actual, amb llinda monolítica i rebranques de pedra. El campanar, de planta quadrada és a migdia, on hi ha també la sagristia moderna i, al sud-est, una construcció rectangular, coberta amb embigat que es comunica amb un pas elevat sobre el camí, d'arcs carpanells, que comunica l'església amb la rectoria propera.



## 8 - Rectoria

Edifici de planta rectangular, amb teulada a dues aigües, comunicat amb l'església per mitjà d'un pont alçat sobre el carrer, d'arc carpanell, que es degué construir amb la reforma de l'església, a la fi del segle XVII. Sobre el portal, adovellat, hi ha esculpits dos angelets que sostenen una porta.



## 9 - Can Ramon

Petita masia, també anomenada Mas Pasteller i can Mas i Soler, situada molt a prop del primitiu nucli, de planta basilical, amb planta baixa, pis i golfes, i teulada a dos aiguavessos. El portal és adovellat, de punt rodó i la finestra principal té un escut amb la data de 1632 i el cognom Mas (dels Mas i Soler, documentats al segle XVII). Més antigament havia estat el Mas Pasteller. Sota l'ampit de la finestra es pot veure una espitllera.

A la façana principal encara s'hi conserven restes d'un rellotge de sol.



# Què fer a Santa Coloma de Cervelló

## 10 - Ajuntament Vell

Edifici de planta quadrangular de dues plantes, amb coberta de dues crugies de teulada de ceràmica àrab.

Totes les obertures de la planta baixa, incloses les portes, són rectangulars i estan rematades a la part superior amb arc rebaixat, mentre que les del pis superior, finestres i balcons, són rectangulars. Totes elles estan definides per un engruixit dels seus límits, fet d'obra, que sobresurt de la línia de façana i que ressalta les seves proporcions. Les finestres són de fusta pintada en blanc, i la barana dels balcons, la façana principal així com les obertures del carrer de l'església, són de forja. Per últim, en destaca la cornisa correguda feta de maó vist disposat a trencajunt, formant arcuacions cegues sobre permòdols a totes les façanes excepte la de ponent.



## 11 - Can Roc

La masia de Can Roc és un edifici de planta baixa i planta pis amb coberta a dues aigües de teula ceràmica àrab, i la façana principal orientada a sud-est. Té adossats diferents cossos annexes a la zona nord-est, formant un angle recte. Hi ha un altre cos que és el que configura el front de carrer, on hi ha la portalada d'accés realitzada amb maó ceràmic vist, amb un arc rebaixat de doble rosca i porta de fusta amb reblons. Aquest cos té l'alçada d'una planta, i està cobert amb un terrat.



Es conserva una part del mobiliari i elements artístics, d'ús domèstic i eines de treball, Hi ha un fons documental que l'antiga propietària ha donat a l'Ajuntament, que es dipositarà a l'Arxiu Comarcal del Baix Llobregat, i que inclou un període temporal que va de finals del segle XIV fins a l'actualitat.

## 12 - Can Via

L'any 1658 la masia constava com a casa de Jaume Via abans Hervitx (o Ervitg). El mas Ervig està document des del segle XIII la qual cosa ens indicaria un origen de la casa molt reulat en el temps. Segurament el mas va passar als Via entre els segles XV i XVI. L'any 1579 pertanyia a Jeroni Via. La família Via en va mantenir la propietat fins a mitjan segle XIX, quan va passar als Pascual. L'any 1963 va ser adquirida per Artur Sedó, propietari de Can Salgado. Pocs anys després ambdós masos van ser comprats per Jordi Tubella. L'any 1984 va ser transformada coma residència per a la gent gran.



L'edifici, de planta baixa i dos pisos, respon bàsicament a la reforma efectuada l'any 1717. Té planta trapezial i està cobert amb teula ceràmica a tres vessants. Destaca especialment el pis superior, plantejat com una galeria porticada, i la torre emmerletada, fruit d'una reforma moderna. Conserva el portal adovellat de punt rodó, a la clau del qual hi ha inscrit el nom de Jaume Via i la data de 1717.

## 13 - Can Ribot

Masia datada originalment al segle XIII però molt transformada i ampliada en èpoques posteriors, especialment al segle XVIII. El primer Ribot del mas està documentat l'any 1583. Abans d'ell la masia es coneixia com la casa Maynés de la Costa i més anteriorment com Mas Palomer de la Costa i està documentat des de 1254. Dels Ribot la casa va passar per matrimoni als Suñer, cap a mitjan segle XIX. Va ser un mas força important, amb una gran extensió de terrenys que al segle XX es van convertir en una urbanització. Des dels anys setanta del segle XX la masia funciona com a restaurant.



La casa té planta rectangular, amb teulada a dues aigües i cossos agregats a banda i banda. A la façana principal hi ha el portal d'arc rebaixat i algunes finestres amb llinda i brancals de pedra. A la llinda de la finestra principal hi ha gravat el nom de Narcís Ribot i la data de 1787.

# Què fer a Santa Coloma de Cervelló

## 14 - Ermita de Sant Antoni

L'ermita de Sant Antoni ja apareix a la documentació des del Segle XIII, en concret el 16 de maig de 1292, quan Guerau de Cervelló va fundar un benefici a l'altar de Sant Antoni del castell Vell de Cervelló. Sembla, però, que el Castellnou de Cervelló i la seva capella van quedar força malmesos durant la guerra Civil Catalana (1462-1472), o potser abans, a causa del terratrèmol de 1428, i després van quedar abandonats. Els intents de reparació de l'ermita no es van definir fins a finals del segle



XVII. El 13 de maig de 1662, Dalmau d'Ivorra, baró de Sant Vicenç, donava permís per reconstruir la capella a instància de Jaume Mas, rector de la parròquia de Santa Coloma, i dels jurats Rafael Julià i Rafael Via. La capella va ser beneïda el dia 27 de juliol de 1664 pel vicari general del bisbat de Barcelona, el reverend doctor Pere Màrtir Febrer, que havia estat rector de Santa Coloma de Cervelló. Es va fer una processó des de l'església de Santa Coloma, s'hi va celebrar una missa, un dinar popular i es va ballar una dansa. Des de llavors l'edifici va estar en ús fins a l'any 1836, quan la capella va tornar a ser abandonada, hi van mantenir el culte diferents ermitans, el darrer dels quals va ser Oleguer Forgas (1817- 1836).

La capella actual és fruit d'una reconstrucció feta el 1958 per iniciativa popular i amb pedres de l'antiga església i del castell. De fet, està parcialment construïda sobre l'antiga cisterna del recinte defensiu. És un edifici de planta rectangular de nau única, amb la façana d'accés orientada a nord-est, coberta amb volta de canó una mica rebaixada i un acabat exterior ondulat fet actualment de formigó armat, coronat per una creu. Anualment s'hi celebra l'Aplec de Sant Antoni, que té lloc l'últim cap de setmana del mes d'abril. El 2019 s'ha celebrat el 65è aplec.

### A la Colònia Güell:

Ca l'Espinal. Carrer de Malvehy.

Ca l'Ordal. Plaça Anselm Clavé.

Can Julià de la Muntanya. Carrer de Can Julià.

Can Soler de la Torre. Plaça de la Masia.

Casa Parroquial de la Colònia Güell. Bosc Joaquim Folguera.

Casa del Secretari. Carrer Claudi Güell, 1

Casa del Mestre. Carrer Barrau, 27

Centre Municipal Sant Lluís. Carrer Aranyó, 14

Centre d'Interpretació de la Colònia Güell-Cooperativa de Consum. Carrer Claudi Güell, 6.

Dipòsit d'aigua. Camí de Can Ros.

Església-Cripta Gaudí de la Colònia Güell. Bosc Joaquim Folguera, 5.

Fonda. Avinguda Ferran Alsina.

L'Escola Modernista. Carrer Barrau, 27.

Recinte Industrial de la Colònia Güell. Avinguda Ferran Alsina.

Teatre Fontova i Ateneu Unió. Plaça Joan Güell.

Torre Salbana. Can Julià.

Informació: <https://www.santacolomadecervello.cat/>; <http://www.poblesdecatalunya.cat/>; <https://www.festacatalunya.cat/>; <https://ca.wikipedia.org/>;

Enllaç al mapa de punts d'interès:

<https://drive.google.com/open?id=1zoRUDP6fI6rDxjQ92FqtI68KmlLBSLm9&usp=sharing>

# Què fer a Santa Coloma de Cervelló

